

## A L'AJUNTAMENT DE Cerdanyola del Vallès

L'associació PLATAFORMA CONTRA L'ABOCADOR DE DEIXALLES A CAN FATJÓ DELS AURONS, titular del NIF G65514630, i domicili a efectes de notificacions al Centre Cívic de Bellaterra, Plaça Maragall, 4 08193 Bellaterra, i representada per la seva Presidenta Sra. Tatiana Fernández titular del DNI 46646460E així com totes les persones físiques i jurídiques que figuren en llista apart i que s'han adherit a la present DENÚNCIA,

### EXPOSEN:

I.- Que aquests denunciants han pogut comprovar que s'estan realitzant activitats que són, com a mínim, constitutives d'infracció administrativa per part del PUIGFEL, S.A. a l'àmbit de l'argilera l'explotació de la qual va ser concedida a l'empresa de ceràmiques ALMAR PRODUCTOS CERÁMICOS, S.A.

II.- Que com a conseqüència de l'anterior, mitjançant el present escrit aquests denunciats passen a interposar **DENÚNCIA ADMINISTRATIVA** contra **PUIGFEL, S.A.**, amb seu a la Carretera de Cerdanyola, a Sant Cugat del Vallès, Km. 3, en base als següents

### **FETS**

#### PRIMER.- ANTECEDENTS PREVIS

El antecedents previs al fets que són objecte de la present denúncia són els següents:

1.- Amb data de 4 de novembre de 1963, l'empresa ALMAR PRODUCTOS CERÁMICOS, S.A. ve rebre autorització per part de la Direcció General de Mines i Combustibles del Ministeri d'Indústria amb el nº 1.113 per explotar una argilera dins de l'àmbit denominat FATJO DEL AURONS al terme municipal de Cerdanyola del Vallès.

2.- Que mitjançant RESOLUCIÓ de 11 de juny de 1997, la Direcció General d'Energia de la Generalitat de Catalunya va completar l'autorització de l'explotació de l'esmentada argilera amb la delimitació de la superfície d'explotació autoritzada, establint el corresponent perímetre, així com l'àrea d'afecció.

3.- Que en els plànols d'ordenació del Pla General Metropolità actualment vigent l'àmbit de l'argilera ALMAR està classificat com "Equipaments comunitaris i dotacions actuals i de nova creació d'àmbit metropolità" (7c) i, a més, no s'inclou l'activitat extractiva de l'argilera ALMAR en els perímetres assenyalats com àrees extractives, i només s'admet amb determinades condicions la continuació d'aquesta activitat, tal i com la Direcció General d'Urbanisme ja va fer constar en el seu Informe nº 0078/89/3000, de 21 d' abril de 1989, on s'oposà a una ampliació de l'explotació donada per la Direcció General de Mines a l'any 1988.

4.- Que amb data de 29 de gener de 2009, i mitjançant escriptura atorgada davant del Notari de Barcelona Sr. Rubies Mayol, amb el núm. 403/09 del seu protocol, l'empresa ALMAR PRODUCTOS CERÁMICOS, S.A. va traspasar tots els drets miners i d'explotació de l'argilera esmentada al punt 1 anterior, a l'empresa PUIGFEL S.A., la qual es va subrogar amb tots els drets i obligacions que tenia l'empresa explotadora fins llavors. Si bé consta la comunicació d'aquest traspàs al Registre de Mines, **l'Ajuntament al·lega que no se li ha efectuat comunicació de cap mena en aquest sentit per part de cap de les empreses implicades.**

5.- Que en els darrers mesos s'ha intensificat en gran mesura l'activitat a l'àmbit de l'argilera, constatant-se un elevat trànsit de vehicles pesats i un important moviment de terres, aprofundint de forma desmesurada i impròpia l'excavació i alterant totalment i de forma irreversible el paisatge i la morfologia del terreny. La grandària del forat, amb una capacitat de més de 4 milions de metres cúbics de terra (actualment hi cap l'estadi del F.C.Barcelona sencer) és molt superior a la del forat preexistent. **Aquesta activitat s'està duent a terme sense cap mena de control ni vigilància per part de l'Ajuntament i a més està ocasionant considerables molèsties al veïns de la zona.**

6.- En un informe recent signat per la Cap de la Secció Tècnica municipal de Medi Ambient de l'Ajuntament de Cerdanyola, amb data de 19 de gener de 2011 (per error indica 2010), es fa constar que si bé l'explotació d'argiles denominada ALMAR ha estat pràcticament aturada durant uns anys, s'ha reiniciat per recollir terres amb les quals tancar el dipòsit controlat "Elena", afegint tot

seguit que, si bé s'ha aprofundit el forat, en canvi no s'ha modificat el perímetre de l'explotació. En l'Informe s'afirma que els treballs que es realitzen són els propis d'una explotació minera de la qual és titular ALMAR PRODUCTOS CERÁMICOS, S.A.. (Vegeu document núm. 1 de l'annex).

## **SEGON.- FALTA DE LLICÈNCIA MUNICIPAL D'ACTIVITAT I MEDIAMBIENTAL**

El canvi de titularitat de l'explotació minera s'ha formalitzat fora de la informació preceptiva a l' Ajuntament, i sense demanar el preceptiu permís d'activitats i/o mediambiental, per la qual cosa **l'actual empresa explotadora PUIGFEL, S.A. no disposa de cap llicència municipal d'activitat que li permeti desenvolupar els treballs actuals.**

A part de l'anterior, el PGM (reedició 2004), en el seu article 294 determina:

*Àrees extractives.*

*1. El Pla General ha assenyalat unes àrees dins del sòl destinat a parc forestal, equipaments comunitaris i afectacions generals, on es permeten usos extractius, amb un caràcter de provisionalitat, mentre la importància d'aquests usos i els objectius urbanístics no justifiquin la destinació específica prevista al Pla.*

*2. Els ajuntaments i, si s'escau, la Corporació Metropolitana adoptaran, dins de la seva competència, les mesures necessàries per a assegurar les condicions ambientals i l'adequació final del sòl a la previsió continguda al Pla.*

*3. L'ús extractiu, perquè està comprès a l'article 178 de la Llei del sòl, serà objecte de llicència. A aquesta llicència s'ha d'incorporar el contingut necessari per assegurar que a la cessació o acabament de l'activitat extractiva, el sòl quedi adaptat a les condicions necessàries per servir a la seva destinació urbanística.*

*Aquests objectius podran afirmar-se mitjançant qualsevol de les formes de garantia o d'obligació vàlides en Dret. El titular de l'explotació, que alhora sigui propietari del sòl, podrà oferir, en substitució de les fórmules de garantia, la cessió gratuïta del sòl al Patrimoni Municipal, perquè aquesta titularitat es transfereixi en acabar l'explotació. L'Administració podrà acceptar aquesta cessió sempre que el termini d'explotació concedit no es fixi en més de cinquanta anys.*

*4. El que es disposa al número anterior, ho és sense perjudici de la potestat administrativa de revocació de l'autorització d'explotació i de l'expropiació per a*

*l'adquisició del sòl destinat a una finalitat legitimadora de la transferència coactiva.*

En conseqüència, les activitats extractives, a més de la llicència d'activitat, **necessiten també de la corresponent llicència mediambiental.**

Efectivament ens trobem en el supòsit d'una doble titulació –minera i d'activitats classificades, actualment matèria d'autorització mediambiental i, a més, amb una profunda rellevància en l'ordenació urbanística– que recauen en una mateixa activitat i cada una en defensa de la seva corresponent legislació sectorial.

Així, donada la gran envergadura dels treballs i moviments de terra que s'estan efectuant, **no es pot permetre que una activitat com aquesta s'estigui desenvolupant sense cap mena de control ni fiscalització administrativa, DONAT EL PERILL QUE EN SI MATEIXA COMPORTA PER LA SEGURETAT I SALUT DELS VEÏNS I FINS I TOT PER LA VEGETACIÓ I FAUNA DE LA ZONA I EL MEDI AMBIENT EN GENERAL.**

### **TERCER.- IRREGULARITATS PRÒPIES DE LA FORMA EN QUÈ S'ESTÀ DESENVOLUPANT L'ACTIVITAT PER PART DE PUIGFEL,S.A.**

A part de la il·legalitat que suposa efectuar l'activitat abans exposada sense gaudir de les llicències pertinents, **resulta que en el desenvolupament de les tasques que s'estan efectuant es perceben de forma clara les següents irregularitats:**

- Segons la normativa vigent **no es poden realitzar activitats extractives a menys de 1.000 metres de la població o de vials,** requisit que no s'acompleix en aquest cas. És evident que amb l'establiment d'aquests límits el que pretén el legislador es **protegir la seguretat i la salut dels ciutadans.**
- No es mantenen **els llindars de seguretat amb la via dels FFCC** i ni tan sols es respecten les servituds administratives imposades en relació a les distàncies amb aquestes. *Vegeu el document 2 de l'annex.*
- **Es treballa fora de la zona d'afecció minera, i aquest fet és clar i fàcilment verificable mitjançant l'anàlisi comparatiu**

**de l'àmbit que ocupa l'actual explotació amb el perímetre que va ser fixat i delimitat** per la Direcció General de Medi Ambient de la Generalitat de Catalunya. *Vegeu el document núm. 3 de l'annex.*

- S'han fet **greus i irreparables destrosses al medi ambient forestal**, tallant nombrosos arbres. A més, almenys una part considerable de les terres extretes s'han dipositat als marges del forat, elevant el nivell del terreny en uns quants metres i enterrant i ofegant els arbres i la vegetació. *Vegeu el document 4 de l'annex.*
- La zona on s'estan extraient terres és molt rica en aigües subterrànies. Aproximadament a 20 metres de profunditat hi ha una primera capa d'aigües freàtiques i a uns 100 metres n'hi ha una segona. Les fotografies aèries dels darrers anys (2006, 2008 i 2010 al *document núm. 5 de l'annex*) mostren aigües freàtiques al fons del clot, que actualment té més de 60 metres de profunditat. La fotografia del *document 6 de l'annex* mostra una bomba per bombejar l'aigua, fet que podria ser un indicatiu de què s'està duent a terme una activitat de descompressió de l'aquífer i, de ser així, s'estarien ocasionant danys mediambientals irreversibles.
- Donada la naturalesa dels treballs i els moviments de terra efectuats, **l'obra és una font estàtica de contaminació atmosfèrica**, produeix partícules en suspensió que suposen un greu perjudici per la salut pública ja que a més dels efectes respiratoris són destructors de la vida vegetal, produint a la vegada danys materials (acumulació de brutícia).
- El trànsit de vehicles pesats es freqüent i comença a la matinada i no finalitza fins que es fa fosc, ocasionat **insuportables molèsties pels sorolls, a més de la contaminació ambiental.**

I tot l'anterior ve **AGREUJAT** pel fet que **a una distància molt reduïda d'uns 50 metres es troben habitatges, oficines i un hotel, i a menys de 500 metres hi ha escoles i un hospital.** *Vegeu document 7 de l'annex.*

Als anteriors fets són d'aplicació els següents

## FONAMENTS DE DRET

I.- La legislació espanyola determina sancionar a les persones que, contravenint les lleis o altres disposicions de caràcter general protectores del Medi Ambient, provoquin o realitzin directa o indirectament emissions, radiacions, extraccions o excavacions, sorolls, entre altres, a l'atmosfera, sòl, subsòl o aigües terrestres, subterrànies o marítimes. També, sanciona a les persones que amb la seva conducta realitzin actes contraris als plantejaments urbanístics vigents. Per això només cal que concorrin, entre altres, una de les següents circumstàncies:

- Que la indústria o activitat funcioni clandestinament, sense haver obtingut la preceptiva autorització
- Que s'hagi falsejat o amagat informació sobre els aspectes ambientals de la mateixa.
- Que s'hagi produït un risc de deteriorament irreversible o catàstrofe

**II.- La potestat de protecció de la legalitat urbanística és d'exercici preceptiu per part de l'Ajuntament**, i en l'exercici d'aquesta funció s'ha de procurar restaurar la realitat física alterada, imposar les corresponents sancions i, si s'escau, la determinació dels danys i perjudicis causats pels infractors.

III.- De les infraccions denunciades són possibles responsables el promotor o propietari de les obres, en aquest cas PUIGFEL, S.A., el constructor que les porta a terme i els tècnics que les dirigeixen, el nom dels quals es desconeix en aquest moment.

IV.- La legislació urbanística estableix l'obligació dels qui facin obres de facilitar les tasques de la inspecció municipal, tant si compten amb la preceptiva llicència prèvia com en el cas contrari, és evident que sota l'aparença de la presumpta activitat minera s'hi amaga la construcció d'un abocador.

Per tot això

### **S O L · L I C I T E M :**

Que a la vista dels fets exposats i acreditats, s'obri l'oportú expedient administratiu, **en el qual es tindrà com a part a aquests denunciants** i, un cop practicades les pertinents actuacions d'inspecció i comprovació i, un cop efectuats els tràmits procedimentals oportuns, es dicti resolució per la qual

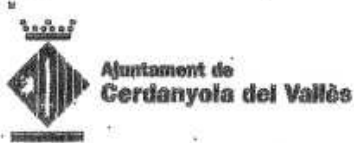
- 1.- Es decreti la paralització immediata i definitiva de les obres actuals i l'activitat a l'argilera ALMAR al paratge CAN FATJO DELS AURONS.
- 2.- S'acordi la reconstrucció del terreny d'acord amb el Pla de Restauració AE 84/589A que consta a l'expedient de la concessió minera, ordenant que el forat es reompli amb terres i cap altre material.
- 3.- Es doni inici al corresponent expedient sancionador contra PUIGFEL, S.A., en el qual es tindrà com a part a aquests denunciants, i, si s'escau, es determinin els danys i perjudicis causats.

Cerdanyola del Vallès, a 17 de març de 2011

## **DOCUMENTS ANNEXOS**

1. Informe dels tècnics de medi ambient de l'Ajuntament de Cerdanyola, de 19 de gener de 2011.
2. Fotografia de la proximitat de les activitats extractives a les vies del tren (març 2011).
3. Mapa delimitant l'àrea d'afecció segons la Direcció General de Medi Ambient de la Generalitat de Catalunya.
4. Fotografies arbres enterrats, vegetació malmesa i elevació del nivell del terreny (març 2011).
5. Fotografies aèries del clot: anys 2006, 2008 i 2010.
6. Fotografia del bombejament de l'aigua del clot (març 2011).
7. Mapa de situació amb cercles i fotos (març 2011) mostrant la proximitat d'hospital i edificis





Pl. Francesc Layret, 6n  
08290 Cerdanyola del Vallès  
Barcelona  
Telèfon 93 580 88 88  
Fax 93 580 15 20

Exp: 2011/0003

Assumpte: Informe pregunta PP sobre obres a Can Fatjó dels Hurons

A petició de la Tinenta d'Alcaldia d'Urbanisme i Medi ambient en relació amb la pregunta efectuada pel Sr. Buenafío, sobre unes suposades obres a Can Fatjó dels Hurons, s'emet el següent

### INFORME TÈCNIC

#### ANTECEDENTS

En data 13 de gener te entrada al registre municipal pregunta del Grup Municipal Partit Popular sobre unes obres que s'estan realitzant al paratge Can Fatjó dels Hurons de Bellaterra.

Al paratge que s'indica hi ha una Explotació d'Argiles anomenada ALMAR que disposa d'autorització del Registre Miner de Barcelona número 1113, des de l'any 1963 a les parcel·les 26, 77 i 89 del polígon 13. Disposa també d'autorització d'explotació del Departament de Medi ambient i Habitatge núm 84/0589.

#### CONSIDERACIONS I FETS

L'explotació ALMAR ha estat pràcticament aturada durant uns anys, havent-se reiniciat els treballs d'explotació al començar l'explotació del dipòsit controlat Elena, ja que les terres de rebliment que s'utilitzen en aquest dipòsit provenen d'aquesta explotació.

En data 19 de gener s'efectua visita d'inspecció al terral d'argiles ALMAR, podent-se comprovar que, respecte a la darrera visita d'inspecció efectuada, es continua l'extracció d'argiles. S'ha aprofundit el forat però no s'ha modificat el perímetre que continua essent el mateix preexistent i que és inferior al perímetre autoritzat per Mines. Els treballs que es poden veure són els propis d'una explotació minera amb extracció a l'interior del vas i acopi de terres al costat del mateix.

#### CONCLUSIÓ

Pel que fa als temes competència del Servei de Medi Ambient, els treballs s'estan realitzant correctament i són els propis de l'explotació minera per tan no són objecte de llicència d'obres. Atès que l'autorització de mines no caduca no es pot preveure quan està prevista la finalització dels treballs que dependran de les necessitats i criteris de ALMAR Productos Ceràmicos SA que és el titular de l'explotació.



Elena Martí Gabernet  
Cap de la Secció Tècnica de Medi Ambient  
Cerdanyola del Vallès, 19 de gener de 2010

## DOCUMENT 2

La zona d'extracció està a pocs metres de les vies del tren:

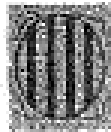


# DOCUMENT 3

Area d'afecció segons Direcció General de Medi Ambient:

(remarcat en verd)





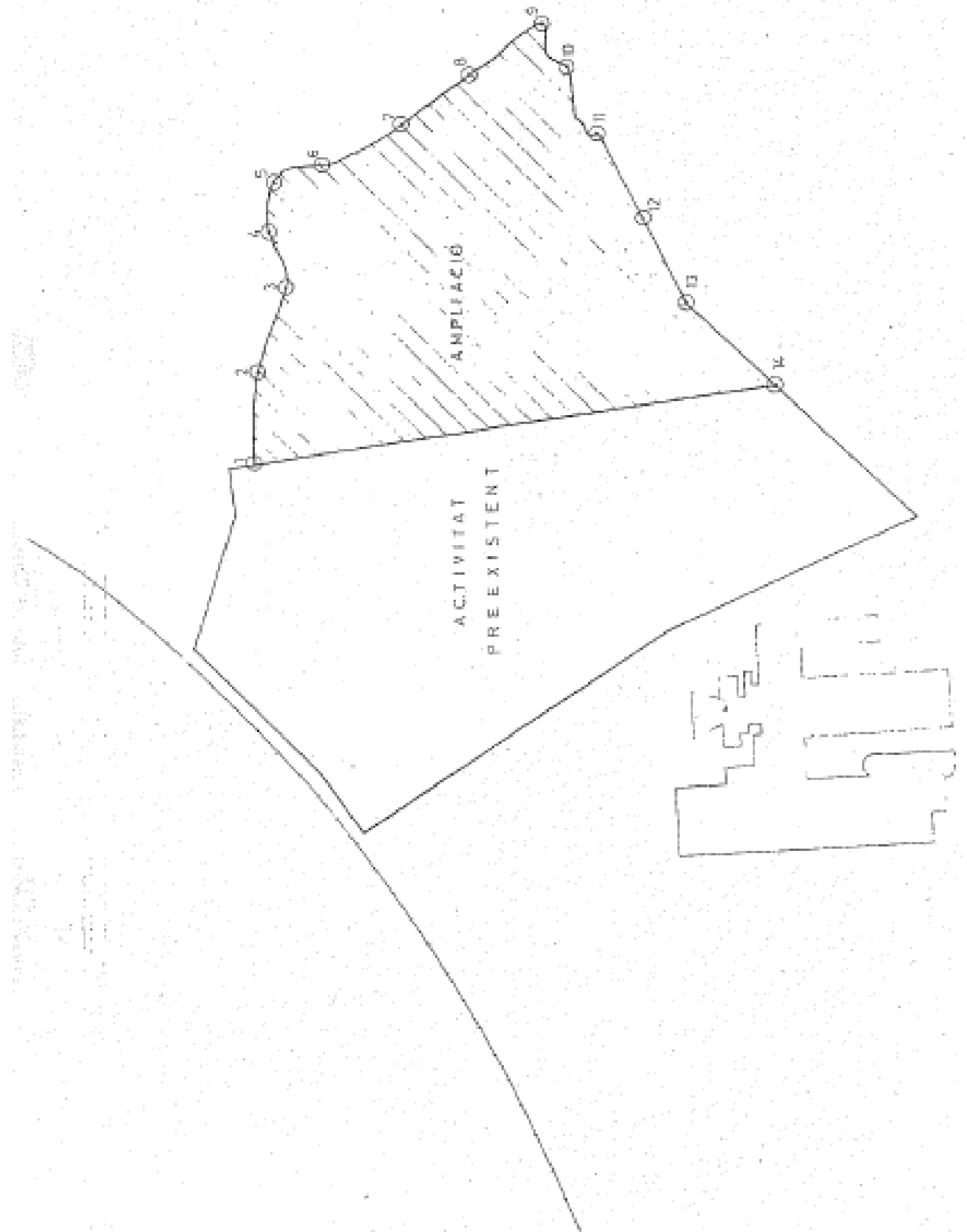
GENERALITAT DE CATALUNYA

DEPARTAMENT DE POLÍTICA  
TERRITORIAL I OBRES PÚBLIQUES  
DIRECCIÓ GENERAL DE MEDI AMBIENT

## ACTIVITATS EXTRACTIVES

DELIMITACIÓ ÀREA D'AFECCIÓ

Ref. AE 84/589 A	Ref. Mines "ALMAR"	Esquema 1/2000
Plànol de referència utilitzat DEL PR. REGISTRAT DATA 19/12/88		Data 17 1 1999 1039
Definitiu	Delimitat 	Visat i plec



## DOCUMENT 4

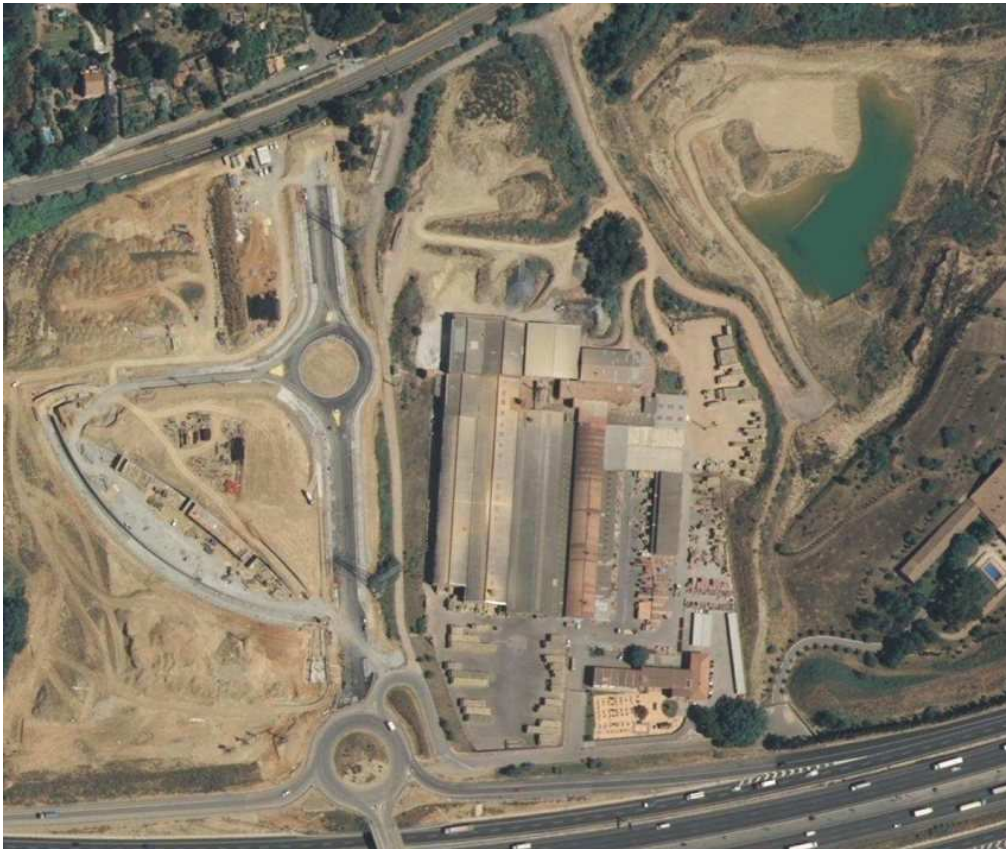
Destrucció d'arbres i vegetació i elevació del nivell del terreny:





## DOCUMENT 5

Fotografies aèries anys 2006, 2008, 2010 i fotografies actual:



Any 2006, Institut Cartogràfic de Catalunya



Any 2008, Institut Cartogràfic de Catalunya





Any 2010, Institut Cartogràfic de Catalunya



Març 2011

## DOCUMENT 6

Bombejament d'aigua:



## DOCUMENT 7

Proximitat de la zona extractiva a l'hospital (300 metres) i les escoles (a partir de 450 metres)



